



Om vi alla hjälps åt kan vi hjälpa vår värld att må bättre  
“WE ARE COMMITTED TO HELPING PROTECT THE EARTH”

**Miljö**varnar Nordic AB

# Användarhandbok:

# Waste King

## **GRATTIS, DU HAR KÖPT DEN HÖGST PRESTERANDE AVFALLSKVARNEN PÅ MARKNADEN**

**VIKTIGT** – Läs alla instruktioner noggrant. Behåll denna användarhandbok, då den kan komma till användning vid senare tillfällen.

**VARNING** – Läs igenom säkerhetsföreskrifterna och användarinstruktionerna innan avfallskvarnen installeras.

Vår miljökvärn är en pålitlig produkt som erbjuder ditt hushåll många års problemfri användning. Denna miljökvärn är speciellt designad för att ta hand om allt ditt organiska hushållsavfall. Sätt endast på vattnet, håll ner avfallet i miljökvärnen och sätt sedan på locket. Kvarnen kommer då hacka avfallet till små partiklar vilka är lätta att spola ner i avloppssystemet.

### **Innan installation och användning av din miljökvärn:**

1. Kontrollera att kommunen har godkänt installationen av miljökvarnar i ditt område.
2. Vänligen läs och följ alla instruktioner i denna användarhandbok.

Vid frågor vänligen kontakta Miljökvarnar Nordic AB, [www.miljokvarnar.se](http://www.miljokvarnar.se) eller telefon 08-25 90 30.

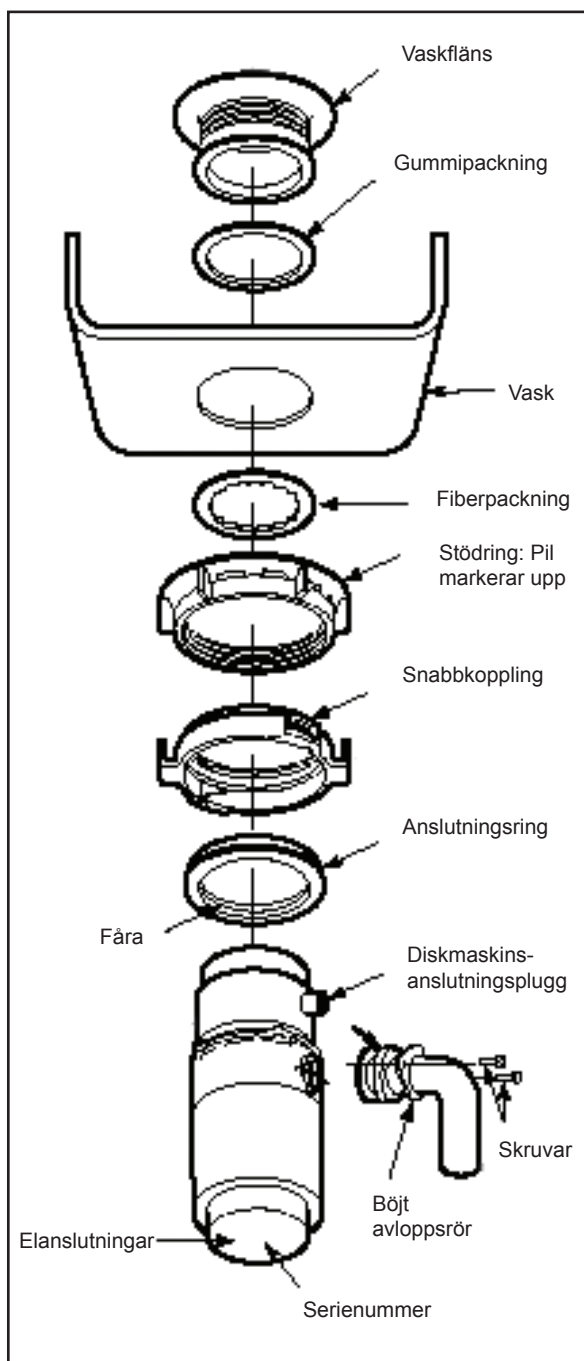
#### **Innehållsförteckning:**

<b>1. Montage av anslutningsfäste</b>	<b>3</b>
<b>2. Installation av diskmaskin</b>	<b>4</b>
<b>3. Anslut böjt avloppsrör</b>	<b>5</b>
<b>4. Anslutning av miljökvärnen till anslutningsfästet</b>	<b>5</b>
<b>5. Användarinstruktioner</b>	<b>6</b>
<b>6. Tips – Värdefull hjälp</b>	<b>7</b>
<b>7. Rengöring och underhåll</b>	<b>7</b>
<b>8. Problemsökning</b>	<b>8</b>
<b>9. Säkerhetsföreskrifter</b>	<b>9</b>

## 1. Montage av anslutningsfäste

(Läs igenom allt innan påbörjad installation)

Observera i vilken ordning fästets delar är levererade då de är i korrekt ordning vid leverans. Vänligen notera också hur snabbkopplingen ska installeras, se bild nedan (punkt H).



**A.** Montera isär anslutningsfästet från miljökvarnen genom att vrida anslutningsringen åt vänster (medsols) och ta isär.

**B.** Hög anslutningsringen mot toppen av vaskflänsen. Ta bort snabbkopplingen och anslutningsringen. Det kan vara bra att öva på att installera snabbkopplingen innan du är under diskbänken (se punkt H).

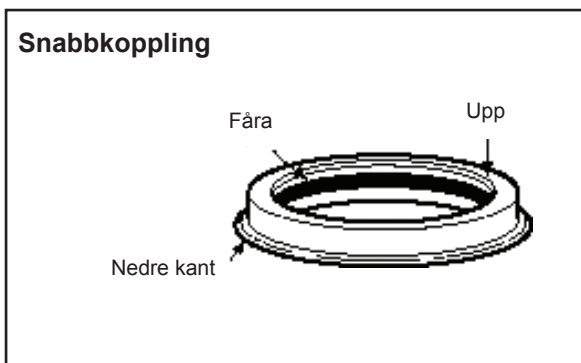
**C.** Skruva bort stödringen från vaskflänsen och ta bort fiberpackningen. Du har nu kvar vaskflänsen och gummipackningen.

**D.** Gummipackningen används istället för rör-mokarkitt till vaskar i rostfritt stål, andra vaskar kan behöva kitt.

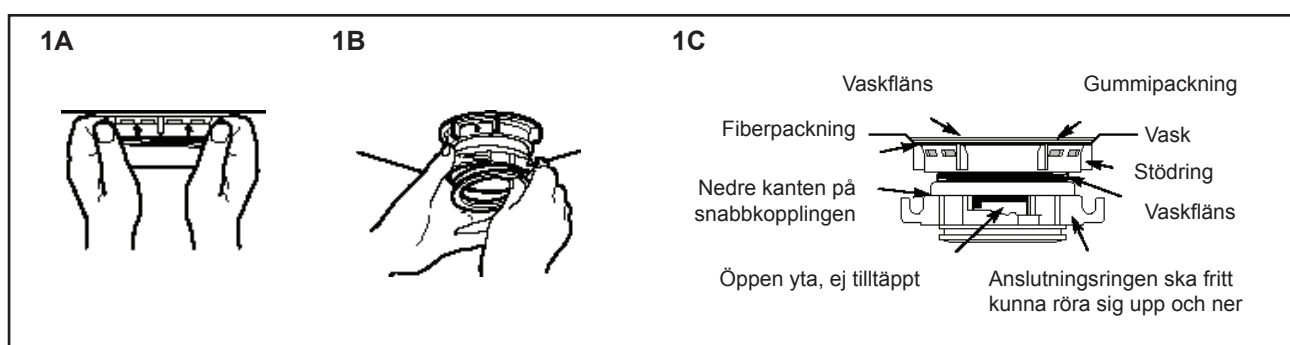
**E.** Om du inte använder kitt, för in vaskflänsen genom gummipackningen och sedan genom öppningen på din vask. Obs, vrid ej vaskflänsen när den har monterats.

**F.** Om du använder kitt istället för gummipackning, forma en ring på undersidan av vaskflänsen. Trä igenom vaskflänsen genom öppningen på vasken. Tryck sedan ned vaskflänsen hårt för att pressa fram allt överflödigt kitt. Torka bort överflödigt kitt, både på ovansidan av vasken men även kring vasköppningen under vasken.

**G.** Trä på fiberpackningen från vaskens undersida. Skruva sedan på stödringen med pilarna pekandes upp, mot vaskflänsen. Skruva åt stödringen med handen, tills att vaskflänsen inte rör sig (se bild 1A, s.4). Nu kan du testa vaskflänsen mot eventuella läckage, detta görs genom att sätta på locket och fylla på vasken med lite vatten.



**H.** Placera anslutningsringen över vaskflänsen och håll fast den medan installationen av snabbkopplingen görs (se bilden). Snabbkopplingen installeras genom att fåran inne i packningen träs över läppen på vaskflänsen (se bild 1B). Detta kan liknas vid att sätta på ett lock på en plastburk. Tryck till runt hela snabbkopplingen med ett lätt tryck. Tryck inte för hårt. När snabbkopplingen är korrekt monterad, kan anslutningsringen dras ner över snabbkopplingen och denna ska då kunna rotera fritt. Bild 1C visar en korrekt installation.

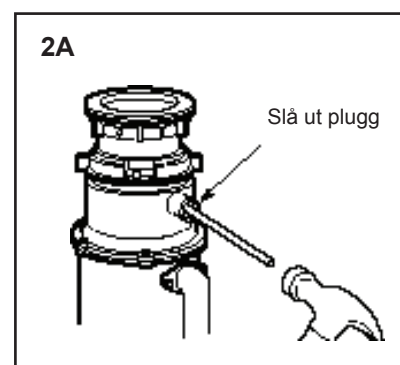


## 2. Installation av diskmaskin

Om du använder en diskmaskin, utför nedanstående två steg annars fortsätt till kapitel 3.

**A.** Använd ett trubbigt föremål (exempelvis en stålstans eller en träplugg), knacka ut hela pluggen (se 2A). Obs! använd inte en skruvmejsel eller ett vasst föremål. När pluggen hamnar i kvarnen, kan du antingen ta bort den eller mala ner den när du använder den. Detta kommer inte skada miljökvarnen på något sätt, men det kan ta lite tid.

**B.** Anslut diskmaskinsslangen med en slangklämma. Om slangen är av en annan dimension behöver du köpa en adapter.

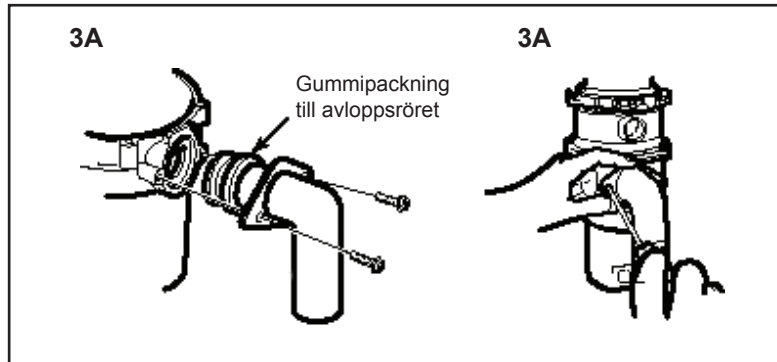


### 3. Anslutning av böjt avloppsrör

(om det behövs)

**A.** Anslut det böjda avloppsröret till miljökvarnen (se 3A), fortsätt till steg 4 för att sedan ansluta änden av böjen till avloppsröret.

**B.** Säkerställ att alla rörkopplingar är ordentligt åtdragna.



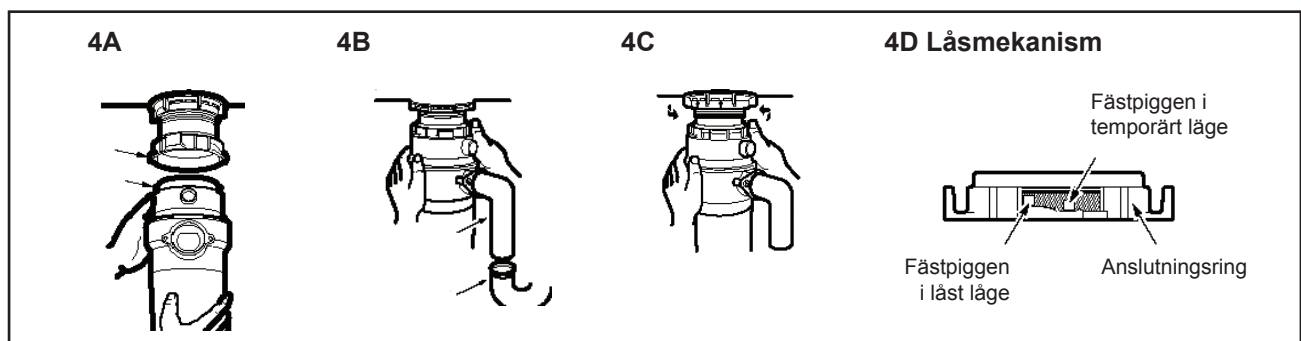
### 4. Anslutning av miljökvarnen till anslutningsfästet

**A.** Ställ miljökvarnen under fästet. För miljökvarnen med dess fästpigg till anslutningsringens spår (se 4A) Vrid anslutningsringen ca 6mm till höger, så att kvarnen temporärt är upphängd.

**B.** Vrid anslutningsringen och miljökvarnen tills det böjda avloppsröret hamnar över avloppsröret (se 4B). Om avloppsrör inte är böjt kan du hoppa över detta steg.

**C.** Vrid monteringsringen till höger tills det låser sig helt (se 4C). Miljökvarnens fästpigg måste vara maximalt till vänster i anslutningsringens spår (se 4D).

**D.** Om monteringsringen är svår att vrida, kan du smörja in toppen av miljökvarnen inklusive dess fästpigg, med olja/fett eller flytande tvål. Sätt på vattnet för att kontrollera så det inte är några läckor.



## 5. Användarinstruktioner

Denna miljökvärn innehåller ett "antistopp-skydd" som ger ifrån sig ett klickande ljud när det slår till. Detta indikerar en normal användning.

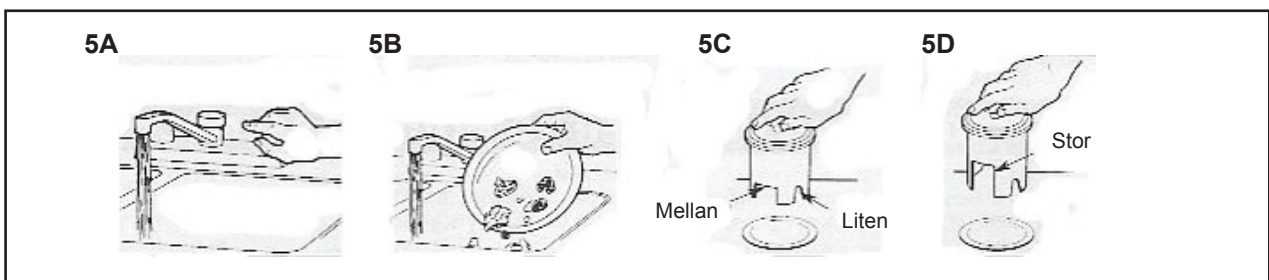
**A.** Ta bort vasklocket och sätt på normalt tryck med kallt vatten (se 5A).

**B.** Skrapa ner organiska hushållsavfall så som smulor, grönsaksskal, majscolvar, skal, fruktkärnor, ben och kaffesump (se 5B).

**C.** Sätt på locket för att starta miljökvärlen (se 5C). Ett av de två små spåren i locket måste matcha on/off kolvarna i miljökvärlens hals. Pressa bestämt nedåt för att miljökvärlen ska starta och lyft locket för att miljökvärlen ska stanna.

**D.** Kör miljökvärlen i ca 25 sekunder efter att kvärlen slutat mala, detta för att säkerställa att allt avfall blir ordentligt bortspolat.

**E.** För att fylla vasken, sätt på locket så att största hålet matchar on/off kolvarna (se 5D). Locket kan nu tryckas ner utan att aktivera miljökvärlen. När medelstorleken (se 5C) används kan vatten åka ner i avloppet med man riskerar inte att råka tappa ner något i miljökvärlen.



## 6. Tips – Värdefull hjälp

1. Säkerställ att miljökvaren är tom då diskmaskinen används, så att den kan pumpa ut vatten utan problem.
2. Använd lockets medelstora hål för att förhindra att tappa saker ner i miljökvaren.
3. Använd miljökvaren med sunt förnuft. Miljökvaren är gjord för att hålla i många år, men det går inte att mala ner vad som helst. Exempelvis går det inte mala ner burkar, flaskor, kapsyler, glas, porslin, läder, gummi, tyg, fjädrar, snoddar, mussel- och ostronskal. Detta är skräp som ska slängas i vanliga soppåsen.
4. Använd miljökvaren före och efter måltiden. När mat lagas använd miljökvaren för att direkt få bort mat- och andra rester. När måltiden är över skrapa ner matresterna direkt i miljökvaren.
5. För en snabbare malningsprocess, släng stora ben och skär ner melon- och grapefruktskal samt majscolvar i mindre bitar. Dessa och liknande föremål tar lång tid att mala så överväg att slänga dem i soppåsen istället.
6. Även barr från julgranen går utmärkt att mala ner i miljökvaren.

## 7. Rengöring och underhåll

Motorn är smörjfri. Försök INTE att smörja din miljökvärn själv.

Miljökvaren rengör och skurar sig själv vid varje användningstillfälle.

Använd ALDRIG lut eller andra avloppskemikalier i miljökvaren, då detta kan orsaka rost. Om dessa används och miljökvaren går sönder gäller ej garantierna.

Mineral i vattnet kan orsaka fläckar på bottenplattan i kvarnen, vilket kan se ut som rost. Det är endast missfärgningar då bottenplattan är tillverkad av rostfritt stål och kan ej rosta. Missfärgningarna orsakar inga problem.

## 8. Problemlösning

Innan du ringer en reparatör eller köper en ny miljökvärl, rekommenderar vi att du läser igenom följande:

### Högt ljud (högre ljud än då du maler ner ben eller fruktkärnor)

Vanligtvis orsakas ljudet av att en sked, kapsyl eller liknande föremål har fastnat i miljökvärl. För att åtgärda detta, stäng av vattnet och ta bort säkerhetsstoppet/pluggen i avfallskvärl, ta bort objektet med en lång tång.

### Miljökvärl startar inte

Ta ur väggkontakten. Kontrollera att bottenplattan roterar fritt, genom att använda exempelvis ett borstskaf. Om bottenplattan roterar fritt sätt tillbaka väggkontakten och kontrollera om "Reset"-knappen är utlöst. "Reset"-knappen är röd och sitter på motsatt sida från avloppsrörsfästet, nära botten (se 8A). Tryck på knappen tills att den klickar och förblir intryckt.

Om "Reset"-knappen inte är utlöst, kontrollera att eluttaget fungerar som det ska, exempelvis genom att ansluta en lampa. Hjälper inget av ovanstående steg kan komponenter i miljökvärl vara skadade, miljökvärl behöver då service.

### Om bottenplattan inte roterar fritt

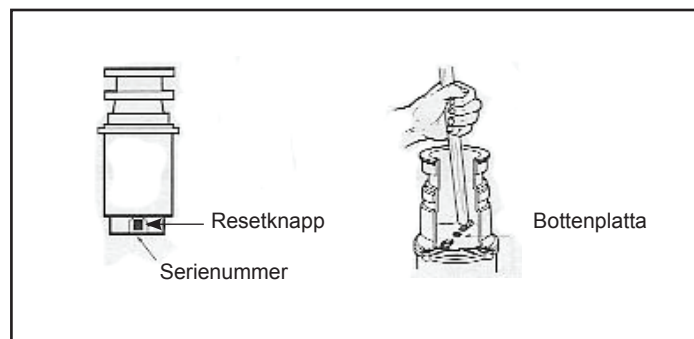
Kontrollera så att inga främmande föremål finns mellan bottenplattan och malringen. Lösgör eventuella föremål genom att rotera bottenplattan med exempelvis ett borstskaf. Ta sedan bort föremålen (se 8C). Om inga främmande föremål finns, beror felet förmodligen på kvärl.

### Läckage

Om miljökvärl läcker från toppen beror det förmodligen på att:

1. Montering av vaskflänsen är felaktig (packningsval, kitt eller åtdragning av rören)
2. Stödringen inte är tillräckligt åtdragen.
3. Snabbkopplingen är trasig.

Om miljökvärl läcker vid avloppsrörsböjen kan det bero på att skruvarna vid avloppsrörsböjen inte är tillräckligt åtdragna.





## 9. Säkerhetsföreskrifter

**VARNING** – Vid användning av elektriska maskiner, var alltid försiktig och tillämpa alltid följande regler:

1. Läs alla instruktioner innan du använder miljökvärnen.
2. Stoppa aldrig ner fingrar/händer i miljökvärnen. Använd alltid en lång tång, kvastskäft eller liknande då föremål har fastnat i miljökvärnen och då dessa ska avlägsnas.
3. För att minska risken av skador från föremål som miljökvärnen avvisar eller skadar miljökvärnen, mal ej ner någon av dessa:
  - Mussel- och ostronskal
  - Kemikalier för avloppsrengöring
  - Glas, porslin eller plast
  - Stora ben
  - Metall, t ex kapsyler, burkar eller aluminiumfolie
  - Hela majscolvar
  - Te- och kaffepåsar

Lämna alltid locket på när du inte använder din miljökvärn. Detta för att minska risken att oönskade föremål hamnar i miljökvärnen. Miljökvärnen ska källsorteras som elektriskt avfall.

Genom korrekt källsortering förhindras eventuella negativa konsekvenser på miljön och mänskligheten, som annars skulle kunna uppstå på grund av felaktig hantering av denna produkt. För mer detaljerad information om denna produkt, vänligen kontakta din återförsäljare.

Vid frågor kontakta Miljökvärn Nordic AB på e-post: [info@miljokvarnar.se](mailto:info@miljokvarnar.se)

**Miljökvärnar Nordic AB**

## **GÖR SÅ HÄR med din matavfallskvarn:**

Kvarnen har inga knivar och kan bara användas med locket på, detta för att undvika att fingrar eller andra föremål stoppas ner. Skyddslocket har tre lägen, tätt läge, genomströmningsläge eller kvarnläge.

**Börja med att ta bort proppen/skyddslocket så att man kan se ner i kvarnen.**

**Spola kallvatten.**

**Lägg i matavfallet i kvarnen.**

**Sätt i gång kvarnen igång genom att skyddslocket sätts i kvarnen.**

**Stäng av kvarnen genom att ta bort skyddslocket.**

**Stäng av vattnet.**

**Sätt skyddslocket i genomströmningsläget.**

**OBS det finns tre lägen men ett passar för att starta kvarnen. Vrid skyddslocket till du hitta rätt läge.**

### **TIPS: Felsökning**

Kvarnen låter mycket och måste jobba lång tid när vissa typer av material ska malas. Prova att spola med mer vatten eller lägg svår malet material bland restavfallet.

Exempel på saker som är svåra att mala är stora ben av kött, fågel och fisk samt fiberrika ärt, bön- och majsskidor. För att det ska gå fortare att mala kan saker som majscolvar, melon, grapefrukt- och bananskal delas i mindre bitar innan malning.

Malning av stora mängder fett och deg råa fiskskinn, senor, Kronärtsskockor, samt snören till tepåsar ska undvikas.

De vanligaste orsakerna till stopp åtgärdas genom att rotera skivan med exempelvis skaftet av en träslev och att plocka upp saker med en tång med långt handtag eller tryck in säkringen på kvarnens nederkant

All annan användning av kvarnen skall undvikas.

Gör rent kvarnen efter behov eller en gång i halvåret med två nävar iskuber och en citronklyfta. Kör kvarnen till all is är borta.



Tack för att du valt en miljökvarn, titta gärna in på [www.miljokvarnar.se](http://www.miljokvarnar.se) där hittar du mer information.

# Miljökvarnar Nordic AB